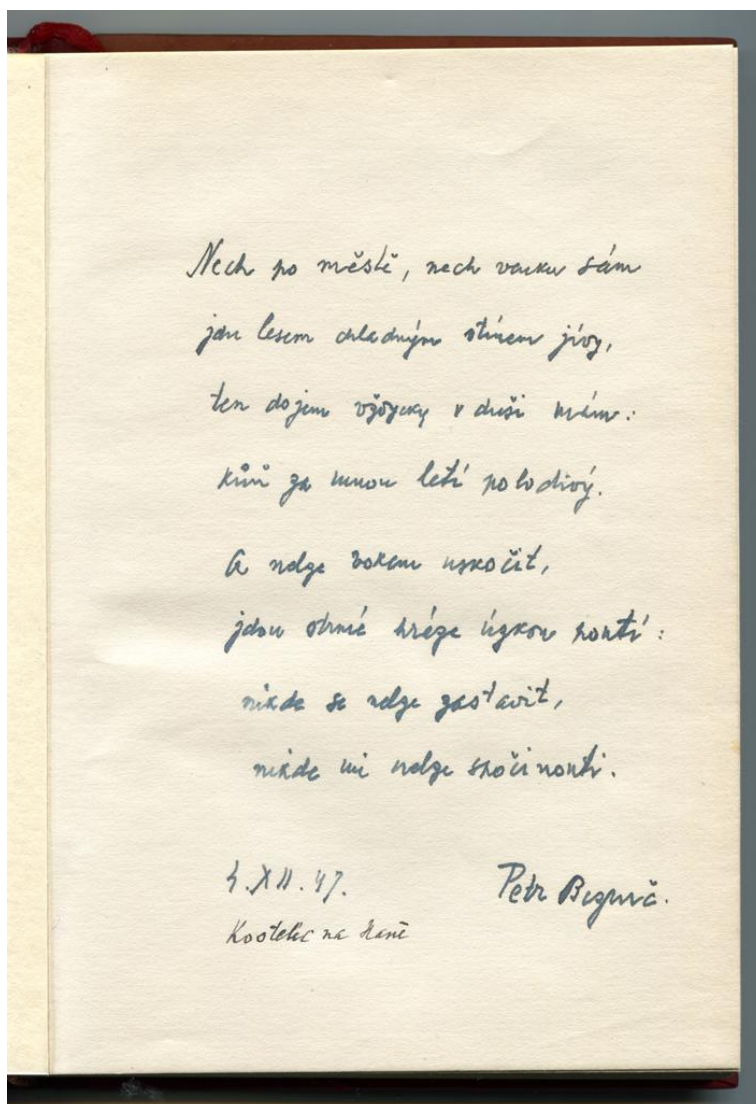


Nalezen rukopis dosud nikde nezveřejněné básně Petra Bezruče



Nech po městě, nech venku sám
jdu lesem chladným stínem jívy,
ten dojem vždycky v duši mám:
kůň za mnou letí polodivý.

A nelze vozem uskočit,
jdou strmé hráze úzkou poutí:
nikde se nelze zastavit,
nikde mi nelze spočinouti.

4. XII. 47.

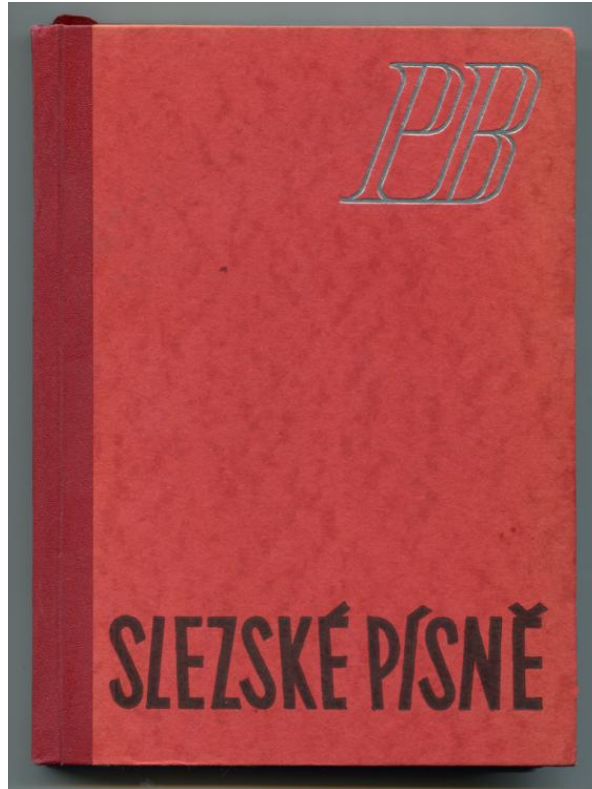
Kostelec na čeně

Petr Bezruč.

Nech po městě, nech venku sám
jdu lesem chladným stínem jívy,
ten dojem vždycky v duši mám:
kůň za mnou letí polodivý.

A nelze vozem uskočit,
jdou strmé hráze úzkou poutí:
Nikde se nelze zastavit,
nikde mi nelze spočinouti.

Petr Bezruč vepsal tuto báseň na sklonku svého života ve svých 80 letech do jedenáctého vydání své básnické sbírky Slezské písně z roku 1947 namísto věnování.



S touto knihou i s rukopisem básně v něm obsažené je spojen příběh (vánoční příběh), který dokládá tehdejší společenskou a zejména ekonomickou situaci

Tato kniha byla určena jako vánoční dárek a její relativně nízká cena měla být dárce zvýšena o vlastnoruční věnování autora, což se mu nakonec i podařilo, jak dokládá výňatek z průvodního dopisu bývalého majitele knihy, tedy jejího dárce darovanému:

Letos toho Jěžíška volydelme by dátku. protož ma to
nejsem peněz. Proto se mvať, nylak, ži pros'áme
jnu takovnu maličkúst a žolenu nycht' liz' norepta,
ona ta kniha nemi' moe dvaka, ale lude mit' jidom
cenu. protož tu básničku na první strani' pral
Bezruč vlastnoměnu. To zaričit' stujčeb - byl za Bezručem
osobně. Co dělaj' dětha Juka naprala. Ji' se c. 4. 11. 1947

Svrázny autor však namísto věnování vepsal do knihy mistrně zveršované vyjádření svých pocitů a svého stavu.

K obsahu textu básně

Obsah textu básně není zaměřen k vnějšímu okolnímu světu a jeho dění či stavu, ani již není, jak je u něj obvyklé, tvrdě kriticky, útočně ani anarchisticky zaměřen, ale naopak odráží jeho intimní vnitřní pocity a emoce.

Autor zde prvoplánově, přímo, otevřeně a hluboce upřímně odhaluje své nitro - tedy nejen již známý pocit vnitřní samoty, ale rovněž a zejména pocit, že je neustále štván, stále něčím puzen a někým pronásledován. Tento pocit a stav je velice psychicky deprimující, zvláště když je trvalý a bez možnosti tento stav jakýmkoli způsobem změnit, zastavit jej, či se z tohoto stavu vymanit nebo mu nějak uniknout.

Nelze pominout, že na obsahu této básně se může také částečně odrážet i celková společenská situace poválečného vývoje v Československu, zejména nastupující bolševická diktatura (báseň byla psána cca 2 měsíce před nástupem komunistů k moci). Pro autora, tvořícího již v době habsburské monarchie a bojujícího proti mocenskému a buržoaznímu útlaku a vykořisťování to musel být jistě zajímavý pocit, ten začátek nástupu diktatury proletariátu ...

Otakar Jalůvka
otacar@seznam.cz
www.jaluvka.com

Copyright © 2018 Otakar Jalůvka. Všechna práva vyhrazena. All rights reserved.